



नेपाल खाद्य सुरक्षा बुलेटिन

अंक ३८, मध्य पौष-मध्य चैत्र २०६९



नेपाल खाद्य सुरक्षा अनुगमन प्रणाली
Nepal Khadhyo Surakshya Anugaman Pranali (NeKSAP)
Nepal Food Security Monitoring System

मुख्य बुँदाहरू र बर्तमान अवस्थाको संक्षेप

यस अंकले २०६९ मध्य पौष-मध्य चैत्र अवधिलाई समेटेको छ र यो मध्य तथा सुदूर पश्चिमी पहाडी तथा हिमाली जिल्लाहरूको खाद्य सुरक्षा अवस्थामा वढी केन्द्रित छ। नेपालमा मध्य पौष-मध्य चैत्र अवधि कृषि उत्पादनको हिसाबले अभावको समय हो।

- ◆ नेपालभर २०९ गाविसहरू मध्यमस्तरीय खाद्य असुरक्षित (चरण २) अवस्थामा परेको रिपोर्ट छ - यस्तो अभावको अवस्थामा प्राय घरधुरीहरूसँग खाद्यान्नको पहुँच वा उपलब्धता न्यून हुन्छ।
- ◆ समग्रमा सम्पूर्ण नेपाल न्यूनतम खाद्य असुरक्षित अवस्था (चरण १) मा छ। डोल्पा, जुम्ला, र भोजपुर स्थित जिल्ला खाद्य सुरक्षा सञ्जालहरूले रिपोर्ट गरे अनुसार यी जिल्लाहरूमा खाद्यान्नको आपूर्तिमा आएको सुधार, मकैको उत्पादनमा भएको वृद्धि, जडीबुटी (याशांगुम्बा) र नगदे बालीको बेचबिखनबाट भएको आम्दानी र विश्व खाद्य कार्यक्रमको सहयोगले गर्दा गत वर्ष यही अवधिको तुलनामा अवस्था राम्रो भएको छ।
- ◆ गत अनुगमन अवधिको तुलनामा घरधुरीहरूसँग खाद्य वस्तुको सञ्चितिमा २३ प्रतिशतले कमि आएको रिपोर्ट छ। NeKSAP घरधुरी सर्वेक्षणले घरधुरीहरूको औसत खाद्य सञ्चिति ४०३ किलो (तराईमा ५७५ किलो, हिमालमा ३५९, र पहाडमा २२४ किलो) रहेको जनाएको छ। विद्यमान सञ्चितिको आधारमा घरधुरीको खाद्य पर्याप्तता पहाडमा तीन महिना देखि तराईमा ६ महिना सम्म र औसतमा ४.३ महिना सम्म रहने अनुमान छ।
- ◆ दैनिक ज्यालादारी, कृषि उत्पादनको बेचबिखन, विप्रेषण, र निजी व्यापार व्यावसायले कूल आम्दानीमा क्रमशः २८, १८, १६ र १३ प्रतिशत योगदान पुऱ्याउँदै निरन्तर रूपमा घरधुरीको आम्दानीको क्रमशः ठूलो हिस्सा ओगटेका छन्।
- ◆ मुख्य हिउँदे बाली, गहुँ र जौ, भिन्ड्याउने काम भैरहेको छ। जिल्ला खाद्य सुरक्षा सञ्जाल र सरोकारवालाहरू संगको परामर्श मार्फत प्राप्त प्रारम्भिक अनुमानले दैलेख, जाजरकोट, रुकुम, कालीकोट, पाँचथर, र ताप्लेजुङ बाहेकका अन्य भागहरूमा गहुँको उत्पादन राम्रो हुने संकेत गरेको छ।
- ◆ २०६९ चैत्र महिनामा वार्षिक उपभोक्ता मूल्य सूचकाङ्क (CPI) १०.२ प्रतिशतका दरले वृद्धि भयो; जुन भारतमा सोही समयमा भएको स्फीतिदर (१०.४ प्रतिशत) को हाराहारीमा रह्यो।
- ◆ आउँदो अनुगमन अवधि (मध्य चैत्र-मध्य असार, २०६९) मा प्रायजसो क्षेत्रहरूमा गहुँ बाली भिन्ड्याउने, विप्रेषण (साथमा लिएर आउने विप्रेषण रकम सहित), र नगदे बाली (चिया र अलैंची), फलफूल (आँप), र याशांगुम्बाबाट हुने आम्दानीले गर्दा समग्र खाद्य सुरक्षा अवस्थामा सुधार आउने अनुमान छ। तथापि, डोल्पा, दैलेख, रामेछाप, उदयपुर, तेह्रथुम, सोलुखुम्बु, पाँचथर, ओखलढुङ्गा, खोटाङ, भोजपुर, र ताप्लेजुङका केही गाविसहरूमा भने खाद्य सुरक्षा अवस्था विग्रने सम्भावना छ। दैलेखका गाविसहरू (नौमुले, तोली, चौरठा, भवानी, र चामुन्डा) उच्चतम खाद्य असुरक्षित अवस्था वा संकटको अवस्था (चरण ३) तर्फ जान सक्ने हुनाले यी गाविसहरूमा निकटबाट अनुगमन गर्न जरुरी छ।

तालिका १: खाद्य सुरक्षा अवस्था र पूर्वानुमान

| खाद्य सुरक्षा समूह (Cluster) | मध्य आश्विन-मध्य पौष, २०६९ * | अधिल्लो अवधिको तुलनामा परिवर्तन | मध्य पौष-मध्य चैत्र २०६९ | मध्य चैत्र-मध्य असार, २०७० |
|---------------------------------------|------------------------------|---------------------------------|--------------------------|----------------------------|
| कर्णाली | | ↓ | ↑ | ↓ |
| सुदूरपश्चिमी पहाडी तथा हिमाली क्षेत्र | | ↓ | ↑ | ↓ |
| राप्ती-भेरी पहाडी क्षेत्र | | ↓ | ↑ | ↓ |
| पश्चिमी तराई | | → | → | → |
| मध्य र पूर्वी तराई | | → | → | → |
| पश्चिमी पहाडी तथा हिमाली क्षेत्र | | → | → | → |
| मध्य पहाडी तथा हिमाली क्षेत्र | | → | → | → |
| पूर्वी पहाडी तथा हिमाली क्षेत्र | | → | → | → |

* गाविसहरूको संख्याको आधारमा

घरधुरीको खाद्य सञ्चितिमा आएको कमिले गर्दा देशका केही भागहरू, विशेष गरी मध्य तथा सुदूर पश्चिमाञ्चल विकास क्षेत्रमा, यस अनुगमन अवधिमा मौसमीरूपमा खाद्य सुरक्षा अवस्था विग्रिन गयो। तथापी, सुचारु बजार, नियमित आपूर्ति, सामाजिक सुरक्षा व्यवस्था (Safety nets), र आम्दानीका कारण धेरै स्थानहरू न्यूनतम खाद्य असुरक्षित अवस्थामा मात्र भएको रिपोर्ट छ।

गहुँ बाली कटानी, विप्रेषण, र याशांगुम्बा, फलफूल तरकारी, र ज्यालादारी रोजगारी मार्फत भएको आम्दानीको आधारमा आउँदो अनुगमन अवधिमा देशका प्राय भागहरूमा खाद्य सुरक्षा अवस्थामा सुधार हुने र स्थिती स्थिर रहने अनुमान छ। आउँदो अनुगमन अवधिको पछिल्लो अधाउधि अवधिमा मनसुनी वर्षाका कारण केही क्षेत्रका बजारहरूमा आपूर्तिमा कमी आउने अनुमान छ।

दैलेखका करिब पाँच गाविसहरूमा खाद्य सुरक्षा अवस्था विग्रिएर चरण ३ तर्फ जान सक्ने हुनाले निकटबाट अनुगमन गर्न आवश्यक छ। डोल्पा र पूर्वाञ्चलका हिमाली क्षेत्रमा पनि खाद्य सुरक्षा अवस्था केहि विग्रन सक्ने अनुमान छ।

चरण वर्गीकरण पद्धति

वर्गीकरण सम्बन्धि विस्तृत जानकारीकालागि पृष्ठ ८, तालिका ४ मा हेर्न सकिनेछ।

परिवर्तन/पूर्वानुमान संकेत

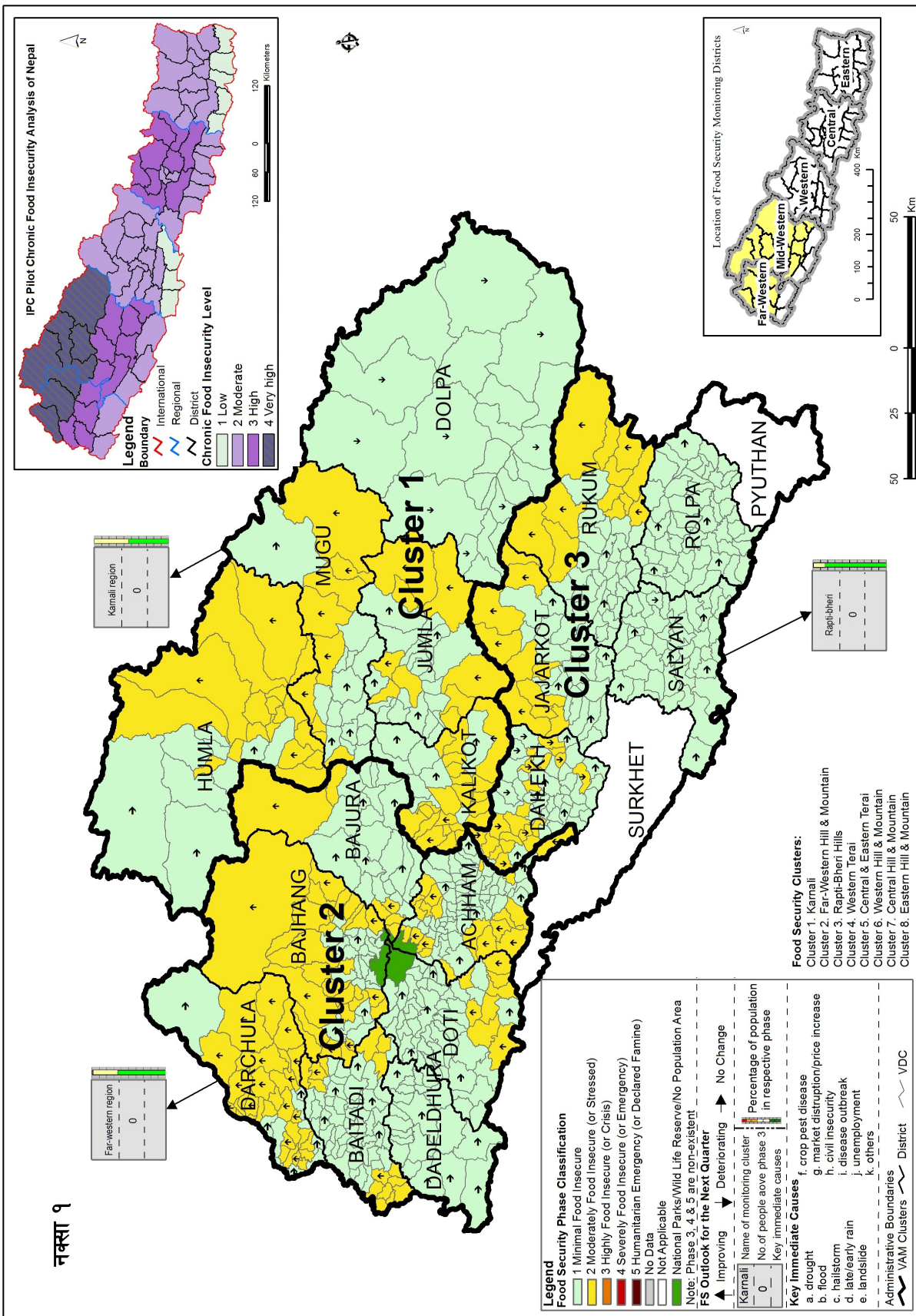
- न्यूनतम खाद्य असुरक्षित
- मध्यमस्तरीय खाद्य असुरक्षित
- उच्चतम खाद्य असुरक्षित
- गम्भिर खाद्य असुरक्षित
- मानवीय आपतकालीन अवस्था
- विग्रने
- यथावत रहने
- सुधार हुने



यो खाद्य सुरक्षा बुलेटिन कृषि विकास मन्त्रालयको खाद्य सुरक्षा अनुगमन इकाई र विश्व खाद्य कार्यक्रमको खाद्य सुरक्षा अनुगमन तथा विश्लेषण इकाईको संयुक्त प्रकाशन हो। यो बुलेटिन निम्न विद्युतीय ठेगानामा राखिएको छ: <https://sites.google.com/site/nefoodsec/home>



खाद्य सुरक्षा अवस्था, मध्य पौष - मध्य चैत्र, २०६९
 स्रोत: NeKSAP जिल्ला खाद्य सुरक्षा सञ्जालहरु





चित्र १: खाद्य सुरक्षाको आवधिक भिन्नता (स्रोत: NeKSAP जिल्ला खाद्य सुरक्षा सञ्जाल)

खाद्य सुरक्षा परिणाममा आवधिक र भौगोलिक भिन्नता

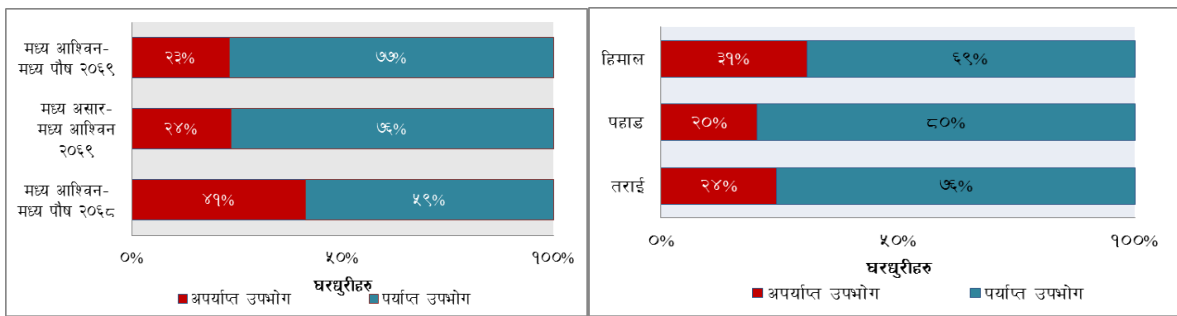
नेपालमा मध्य पौष- मध्य चैत्र अवधि कृषि उत्पादनको हिसाबले अभावको अवधि भएको हुनाले विभिन्न क्षेत्रमा मौसमी रूपमा खाद्य सुरक्षा अवस्था विग्रीने गर्दछ (नक्सा १, चित्र: १) । अतः आवधिक अनुगमन सूचनाका आधारमा, जिल्ला खाद्य सुरक्षा सञ्जालले कूल २०९ गाविसहरू मध्यमस्तरीय खाद्य असुरक्षित अवस्था (चरण २) मा परेको रिपोर्ट गरेको छ भने तुलनात्मक रूपमा गत अनुगमन अवधि (मध्य आश्विन-मध्य पौष, २०६९) मा २५ गाविसहरू मात्र सोही चरणमा परेका थिए ।

प्राय यी खाद्य असुरक्षित गाविसहरू सुदूरपश्चिमी पहाडी तथा हिमाली क्षेत्र (१०६), कर्णाली (५८), र राप्ति-भेरी (४२) क्षेत्रमा परेका छन् । यसका साथै, गत वर्ष आगलागी र बाढीबाट पीडित सिरहाका दुई र सुनसरीको एक गाविस निरन्तर मध्यमस्तरीय खाद्य असुरक्षित अवस्थामा रहेका छन् । समग्रमा भन्ने हो भने गत वर्षको तुलनामा खाद्य सुरक्षा अवस्थामा सुधार आएको छ, जस्तो कि गत सालको यही अवधिमा २६१ गाविसहरू मध्यमस्तरीय खाद्य असुरक्षित चरणमा र पाँच गाविसहरू उच्चतम खाद्य असुरक्षित चरणमा परेका थिए भने यस पटक २०९ गाविसहरू मात्र मध्यमस्तरीय खाद्य असुरक्षित छन् ।

समग्र डोल्पा जिल्ला हाल न्यूनतम खाद्य असुरक्षित (चरण १) चरणमा परेको छ भने गत वर्ष यही अवधिमा जिल्लाका सम्पूर्ण भागहरू मध्यमस्तरीय खाद्य असुरक्षित (चरण २) चरणमा थिए । यसो हुनुका मुख्य कारणहरूमा: रुकुम र जाजरकोट जोड्ने खच्चर हिड्ने बाटोमा भएको सुधार, मकै वालीको राम्रो उत्पादन (गत वर्षको तुलनामा २० प्रतिशतले बढी), गत वर्ष यार्शागुम्बाबाट भएको ठूलो आम्दानी, नेपाल खाद्य संस्थानद्वारा निरन्तर खाद्य आपूर्ति, र विश्व खाद्य कार्यक्रमद्वारा पेस्की स्वरूप उपलब्ध गराइएको ९३ मे. ट. खाद्यान्न सहयोग पर्दछन् । यसैगरी, जुम्लामा स्याउ र मकैको उत्पादन राम्रो भएको कारण गत वर्ष यही अवधिको तुलनामा खाद्य सुरक्षा अवस्थामा उल्लेख्य सुधार आएको छ । गत वर्ष जुम्लामा स्याउको फूल फुल्ने र फल लाग्ने समयमा भएको असिनापातले उत्पादन प्रभावित भएको थियो । कालीकोटमा भने मकैको उत्पादन २७ प्रतिशतले घट्न गई गत वर्षको तुलनामा खाद्य सुरक्षा अवस्था विग्रीएको छ ।

घरधुरीको खाद्यान्न उपभोग*

खाद्य उपभोगको पर्याप्तताको (जसलाई खाद्य वस्तु उपभोगको नित्यता र विविधताका आधारमा मापन गरिन्छ) गत वर्षको तुलनामा यस अवधिमा खाद्य सुरक्षा अवस्थामा सुधार भएको कुरा पुष्टि भएको छ । मध्य पौष-मध्य चैत्र २०६९ अवधिमा गरिएको घरधुरी सर्वेक्षण अनुसार, करिब ७७ प्रतिशत घरधुरीहरूले पर्याप्त आहार उपभोग गरेको जनाए जुन आंकडा २०६८ को यही अवधिमा ५९ प्रतिशत मात्र थियो (चित्र २) । पहाडी तथा तराई क्षेत्रमा खाद्य उपभोगको भौगोलिक भिन्नता लगभग मिल्दोजुल्दो देखियो भने हिमाली क्षेत्रमा तुलनात्मक रूपमा ठूलो अनुपातमा (३१ प्रतिशत) घरधुरीहरूले अपर्याप्त आहार उपभोग गरेको पाइयो जुन राष्ट्रिय औसत (२३ प्रतिशत) भन्दा बढी हो । अपर्याप्त खाद्य उपभोग गर्ने घरधुरीहरूले दाल, दुधजन्य उत्पादन, र माछा, मासु र अन्डा जस्ता प्रोटीनयुक्त खानाको कम उपभोग गर्ने गरेको पाइएको छ ।



चित्र २: घरधुरीको खाद्य उपभोग (स्रोत: NeKSAP घरधुरी सर्वेक्षण)

NeKSAP घरधुरी सर्वेक्षणका अनुसार गत अनुगमन अवधि (मध्य आश्विन- मध्य पौष, २०६९) मा १७ प्रतिशत घरधुरीहरूले संकटको अवस्थामा भोग्नु परेको थियो भने सो को तुलनामा यस अवधिमा सापेक्षिक रूपमा कम अर्थात ११ प्रतिशत घरधुरीहरूले मात्र संकट भोग्नु परेको देखिएको छ । संकट भोग्नु परेका घरधुरीहरू मध्ये ३० प्रतिशतले खाद्यान्न अभाव तर्फ डो-च्चाउने खालको संकट भोग्नु परेको रिपोर्ट छ । घरधुरीहरूले भोग्नु परेको संकटमा रोगव्याधी/बिरामी नै मुख्य संकट को रूपमा देखा परेको छ ।

* अपर्याप्त र पर्याप्त खाद्य उपभोग गर्ने घरधुरीहरूको वर्गिकरण खाद्य उपभोग अंक (Food Consumption Score) मा आधारित छ । खाद्य उपभोग अंक, खासगरी ८ मुख्य खाद्य समूह उपभोगको आधारमा घरधुरीको आहारको विविधता र खाद्य उपभोगको नित्यताको मापन गर्ने एक मिश्रित सूचक (Composite Indicator) हो । यस अनुसार ३५ वा सो भन्दा कम अंक प्राप्त गर्ने घरधुरी अपर्याप्त खाद्य उपभोग गर्ने मानिन्छ भने ३५ भन्दा माथि अंक प्राप्त गर्ने घरधुरीहरू पर्याप्त खाद्यान्न उपभोग गर्नेहरूमा पर्दछन् । थप जानकारीका लागि निम्न विद्युतीय ठेगानामा हेर्न सकिनेछ: http://documents.wfp.org/stellent/groups/public/documents/manual_guide_proced/wfp197216.pdf





नेपाल खाद्य सुरक्षा बुलेटिन- अंक ३८

खाद्य उपलब्धता



मध्य पौष-मध्य चैत्र अवधि कृषि उत्पादनको हिसाबले अभावको अवधि भएको हुनाले विशेष गरी सुदूर पश्चिमी पहाडी तथा हिमाली क्षेत्र र राप्ति-भेरी पहाडी क्षेत्रका जिल्लाहरूमा घरधुरीको खाद्य सञ्चिति रित्तैगएको अवस्था छ। यस क्षेत्रमा मकैको उत्पादनमा ठूलो ह्रास आएको थियो। यद्यपि चैत्र महिना यता हिउँदे बाली (उदाहरणका लागि गहुँ र जौ) भित्र्याइने हुनाले घरधुरीको खाद्य सञ्चिति परिपूर्ति हुने अनुमान छ।

घरधुरीको खाद्य सञ्चिति:- मध्य पौष-मध्य चैत्र अवधि कृषि उत्पादनको हिसाबले अभावको अवधि हो भन्ने तथ्यलाई घरधुरीमा रित्तै गएको खाद्य सञ्चितिले पुष्टि गरेको छ। NeKSAP घरधुरी सर्वेक्षणले घरधुरीको खाद्य सञ्चिति २३ प्रतिशतले घटेको अर्थात गत अनुगमन अवधिमा घरधुरीको औसत खाद्य सञ्चिति ५२१ किलो को तुलनामा यस अवधिमा ४०३ किलो मात्र भएको जनाएको छ। परिणाम स्वरूप गत अनुगमन अवधिमा औसतमा ६.३ महिनाका लागि खाद्यान्न पर्याप्त थियो भने मध्य पौष-मध्य चैत्र, २०६९ अवधिमा औसत ४.६ महिनामा भन्थ्यो। वर्षे बाली (विशेष गरी मकै) उत्पादनमा सापेक्षिक रूपमा ठूलो ह्रास आएकोले विशेष गरी राप्ति-भेरी पहाडी क्षेत्र र सुदूर पश्चिमी पहाडी तथा हिमाली क्षेत्रमा यस अनुगमन अवधिमा खाद्य सञ्चिति घटेको रिपोर्ट छ जहाँ घरधुरीको खाद्य सञ्चिति क्रमशः १४४ किलो र १८८ किलो रहेको रिपोर्ट छ। हालको खाद्य सञ्चितिबाट यी क्षेत्रका घरधुरीका लागि १.६३ र २.३४ महिनाका लागि मात्र उक्त खाद्यान्न पर्याप्त हुने अनुमान छ।

खाद्य सहयोग र आपूर्ति: स्थानीय उत्पादन पर्याप्त नहुने र प्रतिस्पर्धात्मक बजार विकास नभइसकेका कारण खाद्यान्न उपलब्धता चासोको विषय बनेको केही हिमाली जिल्लाहरूमा यस अवधिमा पनि विश्व खाद्य कार्यक्रम र चीन सरकारले खाद्य सहयोग प्रदान गरेका छन्। विश्व खाद्य कार्यक्रमले आफ्नो जीविकोपार्जन तथा भौतिक संरचना निर्माण (Livelihoods and Assets Creation) कार्यक्रम मार्फत मध्य तथा सुदूरपश्चिमाञ्चल विकास क्षेत्रमा पर्ने १४ जिल्लाका १७९ गाविसका ५६,३४१ घरधुरीहरूलाई ३,७९९ मे. ट. खाद्य (३,३३२ मे. ट. चामल र ३८७ मे. ट. दाल) उपलब्ध गराएको थियो। बाजुरा, दार्चुला, डोल्पा, हुम्ला, जाजरकोट, कालीकोट, मुगु, र रोल्पाका कार्यक्रम सहभागीहरूले कामका लागि खाद्यान्न प्राप्त गरे भने अछाम, बैतडी, बझाङ, दैलेख, र जुम्लाका लाभान्वित सदस्यहरूले खाद्यान्न र नगदको मिश्रित भुक्तानी प्राप्त गरेका थिए। यद्यपि, डोटीका लाभान्वित सदस्यहरूले भने कामका लागि नगद मात्र प्राप्त गरे। यसैगरी, संखुवासभाका किमाथाङ्गा, चेपुवा, र हटीया गाविसका ४४५ घरधुरीहरूले भने चीन सरकारबाट प्राप्त ५१ मे. ट. चामल प्राप्त गरे।

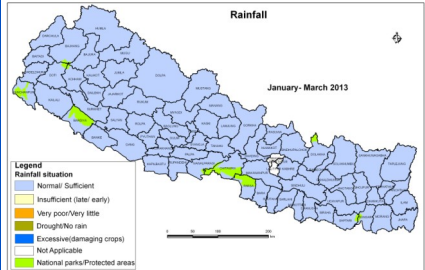
नेपाल खाद्य संस्थानले दुर्गम जिल्लाहरूमा अवस्थित डिपोहरू मार्फत खाद्यान्न उपलब्ध गरायो। नेपाल खाद्य संस्थानले उपलब्ध गराएको सहूलियत दरको चामलले पनि दुर्गम क्षेत्रका मानिसहरूलाई खाद्य पहुँचमा सहयोग पुऱ्यायो। जिल्ला खाद्य सुरक्षा सञ्जालहरूका अनुसार नेपाल खाद्य संस्थानले यस अनुगमन अवधिमा सुदूरपश्चिमी पहाडी तथा हिमाली जिल्लाहरूमा १,१२५ मे. ट., मध्य पश्चिमी पहाडी तथा हिमाली जिल्लाहरूमा ७९० मे. ट., पूर्वीपहाडी तथा हिमाली जिल्लाहरूमा ८५७ मे. ट., र पश्चिमीपहाडी तथा हिमाली जिल्लाहरूमा २५६ मे. ट. चामल उपलब्ध गराएको रिपोर्ट छ।

सुचारु रूपमा सञ्चालनमा रहेका सडक तथा वाटाघाटाहरू, बजारको सुचारु सञ्चालन, र सडक द्वारा जोडिएका बजारहरूमा पर्याप्त खाद्यवस्तु सञ्चितिका कारण प्राय घरधुरीहरूले बजार सम्म राम्रो भौतिक पहुँच भएको महशुस गरेका छन्। तथापी, अझै पनि ठूलो संख्यामा विशेषगरी सुदूरपश्चिमी पहाडी तथा हिमाली क्षेत्र, कर्णाली, राप्ती-भेरी पहाडी क्षेत्र, र पूर्वीपहाडी तथा हिमाली क्षेत्रका गाविसहरूको बजार पहुँचको स्थिति त्यति राम्रो नभएको, आर्थिक मात्र नभई भौतिक पहुँचमा पनि समस्याको रूपमा रहेको महशुस गरेका छन्। यस अनुगमन अवधिमा मुगुको उत्तरी भेगमा पर्ने केही गाविसहरूमा हिमपातका कारण सडक अवरुद्ध हुनाले बजार आपूर्तिमा १०-१५ प्रतिशतले कमी आएको रिपोर्ट छ। बाँकी भागहरूमा पर्याप्त खाद्य सञ्चिति रहेको र मूल्य वृद्धि सामान्य रहेको र बजारहरू सुचारु रूपमा सञ्चालनमा रहेको रिपोर्ट छ।

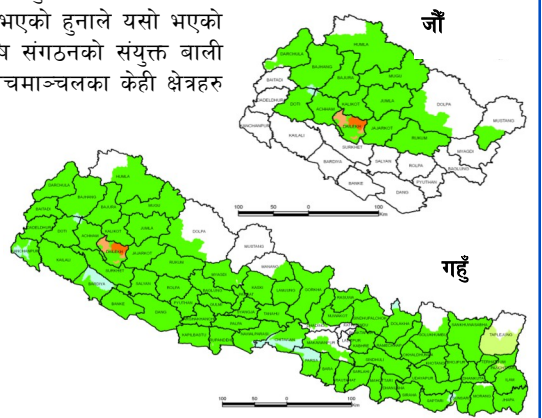
| सि. नं. | जिल्ला | आपूर्ति (मे.ट) | सि. नं. | जिल्ला | आपूर्ति (मे.ट) |
|---|------------|----------------|--|---------|----------------|
| १ | बझाङ | १६० | ११ | डोल्पा | ४७७ |
| २ | बाजुरा | ४९५ | १२ | जुम्ला | ६४ |
| ३ | दार्चुला | ४२० | १३ | हुम्ला | ४५ |
| ४ | अछाम | ५० | १४ | मुगु | ११२ |
| सुदूर पश्चिमी पहाडी तथा हिमाली क्षेत्र कूल | | १,१२५ | १५ | कालीकोट | १.२ |
| ५ | सोलुखुम्बु | १८३ | १६ | रुकुम | १.६ |
| ६ | ओखलढुङ्गा | १७३ | १७ | दैलेख | ५०.३ |
| ७ | खोटाङ | २८० | १८ | जाजरकोट | २.७ |
| ८ | भोजपुर | १०१ | १९ | रोल्पा | ३६ |
| ९ | संखुवासभा | २५ | मध्य पश्चिमी पहाडी तथा हिमाली क्षेत्र कूल | | ७९० |
| १० | ताप्लेजुङ | ९५ | २० | मुस्ताङ | ५७ |
| पूर्वी पहाडी तथा हिमाली क्षेत्र कूल | | ८५७ | २१ | मनाङ | १२० |
| | | | २२ | गोरखा | ७९ |
| | | | पश्चिमी पहाडी तथा हिमाली क्षेत्र कूल | | २५६ |

तालिका २: नेपाल खाद्य संस्थान चामल आपूर्ति (स्रोत: NeKSAP जिल्ला खाद्य सुरक्षा सञ्जाल)

हिउँदे बाली: गहुँ र जौ नेपालका मुख्य हिउँदे बाली हुन् जुन अहिले प्राय स्थानहरूमा भित्र्याइदैंछ। जिल्ला खाद्य सुरक्षा सञ्जाल र सरोकारवालाहरू संगको परामर्श बैठक मार्फत प्राप्त सूचना अनुसार प्राय जिल्लाहरूमा हिउँदे बालीको उत्पादन सामान्य हुने अनुमान छ (नक्सा २)। बाली हुर्कने समयमा राम्रो वर्षा भएको (नक्सा ३) तथा कृषि सामाग्री एवं प्रविधिको सहयोग भएको हुनाले यसो भएको हो। उत्पादन अनुमानको विस्तृत सूचना कृषि विकास मन्त्रालय-विश्व खाद्य कार्यक्रम-खाद्य तथा कृषि संगठनको संयुक्त बाली अध्ययन प्रतिवेदनमा तयारीको गरिने छ जुन प्रकाशनको क्रममा छ। प्रारम्भिक सूचनाले मध्यपश्चिमाञ्चलका केही क्षेत्रहरू विशेष गरी राप्ती-भेरी जिल्लाका पहाडी तथा हिमाली क्षेत्रमा गहुँको उत्पादनमा ह्रास आउने संकेत गरेको छ। उदाहरणका लागि, दैलेखको उत्तरी भेगका करिब २० गाविसहरूमा गहुँ बाली पाक्ने र भित्र्याउने समयमा हावाहुरी र असिनापातले क्षती पुऱ्याएको हुनाले गहुँको उत्पादन ६० प्रतिशतसम्म घट्न सक्ने अनुमान छ, यसैगरी, जाजरकोट, रुकुम र कालीकोटमा १०-१५ प्रतिशतले बाली उत्पादनमा ह्रास आउने अनुमान छ। पाँचथर र ताप्लेजुङमा पनि रासायनिक मल उपलब्ध नहुनाका साथै असिनापातका कारण क्रमशः १५-२० प्रतिशत र १७ प्रतिशतले गहुँको उत्पादनमा ह्रास आउने अनुमान छ। रासायनिक मलको अभाव देशका धेरै भागहरूमा बाह्रैमास हुने समस्या हो जसले धेरै जिल्लाहरूमा वर्षे बाली उत्पादनमा पनि नकारात्मक प्रभाव पारेको थियो।



नक्सा ३: वर्षा (मध्य पौष-मध्य चैत्र) (स्रोत: NeKSAP जिल्ला खाद्य सुरक्षा सञ्जाल)



नक्सा २: २०६९/७० हिउँदे अन्न उत्पादन (स्रोत: NeKSAP जिल्ला खाद्य सुरक्षा सञ्जाल)





नेपाल खाद्य सुरक्षा बुलेटिन- अंक ३८

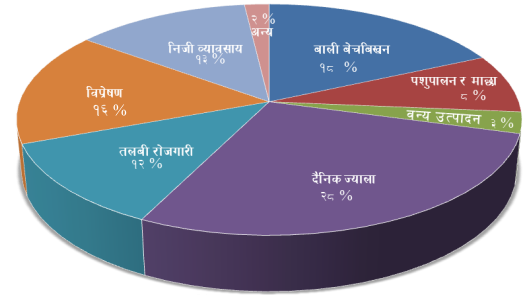
खाद्यमा पहुँच



घरघुरीको आम्दानी

दैनिक ज्यालादारी, अन्नवाली बेचबिखन, विप्रेषण र निजी व्यावसाय निरन्तर रूपमा घरघुरीको मुख्य आम्दानीका स्रोतका रूपमा रहेका छन् र यी स्रोतहरूले मध्य पौष-मध्य चैत्र, २०६९ अर्वाधमा क्रमशः २८, १८, १६ र १३ प्रतिशत आम्दानीको हिस्सा ओगटेका पाइएको छ (स्रोत: NeKSAP घरघुरी सर्वेक्षण)।

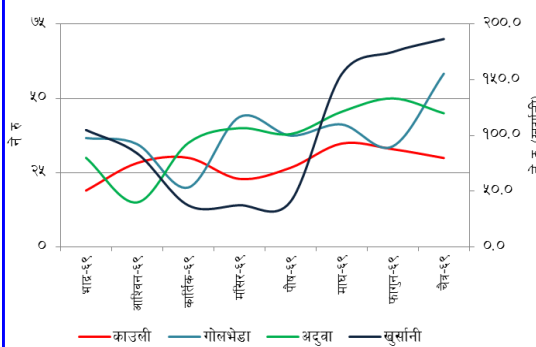
घरघुरीको आम्दानीमा योगदान पुऱ्याउने मुख्य कृषिजन्य उत्पादनहरूमा मौसमी तथा बेमौसमी तरकारीहरू, ऊखु, दुधजन्य र पशुजन्य उत्पादनहरू परेका छन्।



चित्र ३: घरघुरीको आम्दानीका स्रोतहरू (स्रोत: NeKSAP घरघुरी सर्वेक्षण)

उच्च मूल्य वाली/बस्तुहरू

यस अर्वाधमा घरघुरीको आम्दानी र खाद्य सुरक्षामा कृषिक्षेत्र, पशुपालन र गैर काष्ठ वन पैदावारको योगदान उल्लेख्य रह्यो। यो अर्वाधि मुख्य अन्नवालीहरूको हिसाबले अभावको समय भएतापनि तरकारी (काउली, बन्दा, गोलभेडा, आलु आदि), फलफूल (सुन्तला जातका), गैह्र काष्ठ वन पैदावार (जटामसी, सतुवा, कालादाना, चिराइतो, कटुकी, अमला, रिठ्ठा आदि) र पशुजन्य उत्पादन (दुध तथा दुधजन्य बस्तुहरू, खसि/बोका, हांस/कुखुरा) ले साना तथा मझौला उत्पादकहरू र संलग्न व्यावसायीहरूको आम्दानी र खाद्य सुरक्षामा योगदान पुऱ्यायो।



चित्र ४: मुख्य तरकारीहरूको कृषकले पाउने मूल्य (स्रोत: NeKSAP बजार सर्वेक्षण)

काउली, गोलभेडा, खुर्सानी, र अदुवा जस्ता मुख्य तरकारीहरूको कृषकले पाउने मूल्यमा मार्सिक उतारचढाव देखियो, यद्यपि गत अनुगमन अर्वाधिको तुलनामा खुर्सानी र अदुवाको मूल्यमा मंसिर यता उल्लेख्य सुधार आई सो तरकारीहरूको मूल्यले बढ्दो प्रवृत्ति देखायो (चित्र: ४)। यस अनुगमन अर्वाधमा कृषकले पाउने मूल्यमा आएको बृद्धिले नेपालको कृषि क्षेत्रको पर्यायकाको रूपमा रहेका साना किसानहरूको अवस्था राम्रो भएको रिपोर्ट छ।

जिल्ला खाद्य सुरक्षा सञ्जालको मोटामोटी अनुमान अनुसार यस अनुगमन अर्वाधमा उच्च मूल्य वाली/बस्तु मार्फत उल्लेख्य कारोवार र आम्दानी भयो। उदाहरणका लागि सुदूरपश्चिमी पहाडी तथा हिमाली जिल्लाहरूमा करिब ९,००० घरघुरीहरूले गैर काष्ठ वन पैदावार र मौसमी तरकारीहरू बेचबिखन गरी प्रति घरघुरी रु. ५,००० आम्दानी गरेको रिपोर्ट छ। यो क्षेत्रमा तरकारीको उत्पादन र व्यापार मुख्यत जिल्ला सदरमुकाममा केन्द्रित रहने गरेको छ। जुम्लाका २० गाविसका कृषकहरूले स्याउको बेना, गाँजरको विउ र आलु विक्रिवाट रु. १ करोड ४० लाख आम्दानी गरेको रिपोर्ट छ। यस अर्वाधमा मुगु, डोल्या, र जुम्लामा गैर काष्ठ वन पैदावार मार्फत राज्यको ढुकुटीमा रु. १० लाख आम्दानी भएको रिपोर्ट छ। यसैगरी, राप्ती-भेरी पहाडी जिल्लाका करिब ६०,००० घरघुरीहरूले गैर काष्ठ वन पैदावार मार्फत रु. ५० करोड आम्दानी गरेको र थप ६८,००० घरघुरीहरूले सुन्तला जातका फलफूल, तरकारी, दुधजन्य र पशुजन्य उत्पादनबाट रु. ४० करोड आम्दानी गरेको रिपोर्ट छ।

पश्चिमी पहाडी तथा हिमाली जिल्लाहरूमा करिब २०-२५ प्रतिशत घरघुरीहरू (विशेषगरी स्याङ्जा, तनहु, अर्घाखाँची, पाल्पा, र लम्जुङ) ले तरकारी मार्फत रु. १३ अर्ब आम्दानी गरेको रिपोर्ट छ जुन गत वर्षको तुलनामा ५-१० प्रतिशतले बढि हो। पूर्वीपहाडी तथा हिमाली जिल्लाहरूमा नगदे वाली र गैह्र काष्ठ वन पैदावार मार्फत रु. १ अर्ब ६४ करोड ४० लाख आय भयो। यस क्षेत्रमा पशुपालन मार्फत रु. २ अर्ब ४८ करोड ४० लाख आम्दानी भयो। यसैगरी, मध्य तथा पूर्वीतराईका जिल्लाहरूमा ऊखु, तरकारी, र पशुजन्य उत्पादन मार्फत ३२ अर्ब ९० करोड आय भएको रिपोर्ट छ।

उच्च मूल्यका वालीको उत्पादन र व्यापार प्राय जसो सडक आसपासका क्षेत्र र बजार केन्द्रहरूमा सीमित रहन्छ। अतः स्पष्ट रूपले सडक र बजार केन्द्र वरपरका उत्पादक र व्यावसायीहरूले उच्च मूल्य वाली/बस्तुहरू वाट ठूलो लाभ उठाउने गर्दछन्।

ज्यालादारी रोजगारी र विप्रेषण

ज्यालादारी रोजगारी सृजना गर्ने मुख्य क्षेत्रहरूमा विशेषत सार्वजनिक निर्माण कार्य, घरजग्गा कारोवार, र कलकारखानाहरू परेका छन्। मध्यपश्चिमाञ्चल, सुदूर पश्चिमाञ्चल र पूर्वाञ्चल विकास क्षेत्रमा सरकारी र गैर सरकारी संस्थाहरूको सहयोगमा संचालित विकास कार्यक्रमहरूले राम्रो आम्दानीको अवसरहरू सृजना गरे। उदाहरणका लागि, DFID र SDC को सहयोगमा संचालित ग्रामीण पहुँच कार्यक्रम (Rural Access Programme) र जिल्ला सडक सहयोग कार्यक्रम (District Road Support Programme) जस्ता सडक परियोजना मार्फत खोटाङ, भोजपुर, ओखलढुङ्गा, र सोलुखुम्बु जिल्लाका करिब १०,००० मानिसहरूले रोजगारीका अवसर प्राप्त गरे। यसैगरी, विश्व खाद्य कार्यक्रमको जीविकोपार्जन तथा भौतिक संरचना निर्माण (Livelihood and Asset Creation Programme), केयर नेपालको परियोजना, ग्रामीण जलस्रोत व्यवस्थापन परियोजना (RVWRMP), विकेन्द्रित ग्रामीण पूर्वाधार र जीविकोपार्जन परियोजना (DRILIP), RAP ले सुदूरपश्चिमी पहाडी तथा हिमाली जिल्लाहरूमा करिब ३०,४०० घरघुरीहरूलाई (कुल घरघुरीको १२ प्रतिशत) ज्यालादारी रोजगारी प्रदान गरेको रिपोर्ट छ। विश्व खाद्य कार्यक्रमको जीविकोपार्जन तथा भौतिक संरचना निर्माण कार्यक्रमले मात्र मध्य तथा सुदूरपश्चिमाञ्चल विकास क्षेत्रका ६ जिल्लाका ८६ गाविसहरूमा रु. ५ करोड ४० लाख रकम बराबरको रोजगारीको अवसर सृजना गर्‍यो।

मध्यमाञ्चल क्षेत्रका सिन्धुली, दोलखा, रामेछाप, रसुवा, धादिङ, र काभ्रे जिल्लाका करिब ५,३७० मानिसहरूलाई सडक तथा जलविद्युत आयोजना मार्फत ज्यालादारी रोजगारीको अवसरहरू प्राप्त भयो। यी परियोजनाहरूले प्रति दिन रु. २ करोड १७ लाख बराबर पारिश्रमिक रकम वितरण गरेको अनुमान छ। कलकारखानाहरू पनि ज्यालादारी रोजगारीमा योगदान पुऱ्याउने अर्को ठूलो क्षेत्र हो। मध्यमाञ्चल र पूर्वी तराईका औद्योगिक क्षेत्रहरूमा सुनसरी, मोरङ, बारा, र पर्साका करिब २००,००० मानिसहरूले (२१ प्रतिशत घरघुरीहरू) रोजगारीको अवसर प्राप्त गरे। यी मानिसहरूले प्रति महिना रु. १०,०००/- आम्दानी गरेको रिपोर्ट छ। (स्रोत: जिल्ला खाद्य सुरक्षा सञ्जाल)

सदा भैं विप्रेषणले घरघुरीको आम्दानी र खाद्य सुरक्षामा योगदान पुऱ्यायो। चैत्र महिना कर्णाली क्षेत्रमा मौसमी रूपमा बसाइसराई गएका मानिसहरू फर्कने समय भएको हुनाले, चैत्रको पहिलो आधाउधमीमा ५८ गाविसहरूमा (डोल्या वाहेक) करिब रु. ७ करोड ५० लाख भित्रिएको अनुमान छ। यसैगरी, राप्ति-भेरी पहाडी जिल्ला (सुर्खेत, सल्यान, प्यूठान, दैलेख, जाजरकोट, र रुकुम) मा रु. १ करोड ९२ लाख रकम प्राप्त भएको रिपोर्ट छ। पश्चिमीपहाडी तथा हिमाली जिल्लाहरूमा कूल विप्रेषण प्रवाह ९८ लाख रुपैयाँमा कायम रह्यो; करिब ६० प्रतिशत घरघुरीहरूले प्रति घरघुरी रु. २२,००० प्राप्त गरेको अनुमान छ। पूर्वी पहाडी तथा हिमाली जिल्लाहरू, जहाँ अनुमानित करिब ३५ प्रतिशत घरघुरीका सदस्यहरू खाडी मुलुकमा बसाइसराई गएका छन्, ती घरघुरीहरूले प्रति महिना रु. १२ लाख ९ सय रुपैयाँ प्राप्त गरेको रिपोर्ट छ। यसैगरी, मध्य तथा पूर्वीतराई जिल्लाहरूमा करिब २९ प्रतिशत घरघुरीहरूले औसतमा प्रति महिना रु. १३,००० प्राप्त गरेको रिपोर्ट छ। परम्परागत प्रवृत्ति अनुसार, सुदूर पश्चिमाञ्चल विकास क्षेत्रमा यस अनुगमन अर्वाधमा बसाइसराई गएकाहरू फर्कने (चैत्रको पहिलो आधाउधमी) र बसाइसराई जाने (पुष-माघ) क्रम जारी रह्यो। अतः घरघुरीको आम्दानी र खाद्य सुरक्षामा विप्रेषणले पार्ने प्रभाव आउँदो अनुगमन अर्वाधमा मात्र अवलोकन गर्न सकिनेछ। (स्रोत: जिल्ला खाद्य सुरक्षा सञ्जाल)

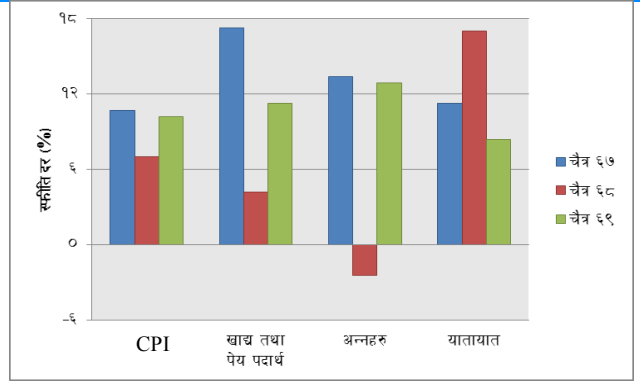




बजार र मूल्य:

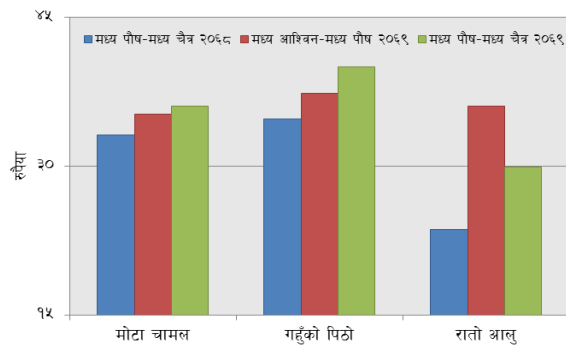
नेपाल राष्ट्र बैंकका अनुसार २०६९ चैत्रमा ७.० प्रतिशत मा कायम रहेको वार्षिक उपभोक्ता मूल्य सूचकाङ्क २०७० चैत्रमा भने १०.२ प्रतिशतका दरले वृद्धि भएको छ। गत वर्ष चैत्रमा ४.२ प्रतिशतले मात्र वृद्धि भएको खाद्य तथा पेय सूचकाङ्क यस वर्ष सोही महिनामा ११.३ प्रतिशतले वृद्धि भयो। अन्न सम्बन्धि सूचकाङ्क, जुन गत वर्ष २.४ प्रतिशतले घटेको थियो, यस वर्ष १२.९ प्रतिशतको दरले तीव्र वृद्धि भएको छ जसले गर्दा विपन्न र जोखिममा परेका घरधुरीहरूको खाद्य सुरक्षाको चासोलाई बढाएको छ। खाद्यान्न मूल्य वृद्धिमा योगदान पुऱ्याउने एक मुख्य कारक तत्व, यातायातको मूल्य सूचकाङ्क भने गत वर्ष सोही समयको १७.० प्रतिशत तीव्र वृद्धिको तुलनामा यस वर्ष ८.४ प्रतिशतले मात्र वृद्धि भयो।

चित्र ३: मूल्य स्थिति प्रवृत्ति (trend)
(स्रोत: नेपाल राष्ट्र बैंक)



अन्तर्राष्ट्रिय खाद्यान्न बजार-भारत:

भारतमा २०१३ मार्चमा वार्षिक उपभोक्ता मूल्य सूचकाङ्क १०.४ प्रतिशतका दरले वृद्धि भयो भने खाद्य, पेय पदार्थ र सूतीजन्य उत्पादनको सूचकाङ्क १२.३ प्रतिशतले वृद्धि भयो। अन्तर सम्बन्धि मूल्य सूचकाङ्क सबैभन्दा बढी अर्थात् १७.६ प्रतिशतले वृद्धि भयो (http://rbi.org.in/Scripts/BS_ViewBulletin.aspx?Id=14192)। थोक मूल्य सूचकाङ्कमा (Wholesale Price Index) अन्तरमध्ये गहुँको सूचकाङ्क १९.८७ प्रतिशतले वृद्धि भई सबैभन्दा माथि रह्यो। चामलको थोक मूल्य सूचकाङ्क पनि सोही अनुरूप १७.९० प्रतिशतले वृद्धि भयो। यद्यपि, तरकारीको मूल्य सूचकाङ्क भने ०.९५ प्रतिशतका दरले न्यूनरूपमा घटेको अभिलेख छ (<http://pib.nic.in/newsite/erelease.aspx?relid=94679>)।

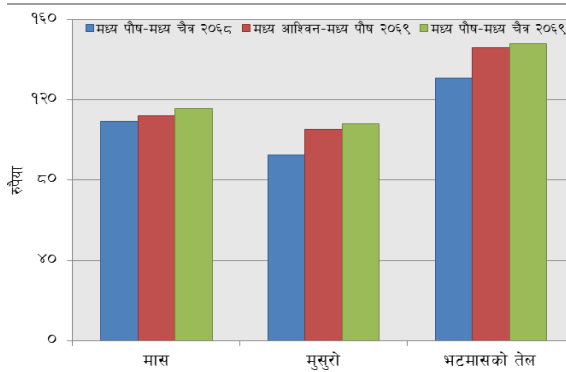


खाद्य बस्तुहरूको खुद्रा मूल्य:

वित्तको एक वर्षमा आधारभूत खाद्य बस्तुहरूको खुद्रा मूल्य सूचकाङ्कले बढ्दो प्रवृत्ति देखायो। उदाहरणका लागि, मध्य असोज-मध्य पौष २०६९ र गत वर्ष यही समयको तुलनामा मोटा चामल, गहुँको पिठो, मास, मुसुरो र भटमासको तेलको मूल्य सूचकाङ्कले न्यून वृद्धि भएको संकेत गरेको छ। रातो आलुको मूल्य भने गत अनुगमन अवधिको (मध्य असोज-मध्य पौष, २०६९) तुलनामा घट्यो र गत वर्ष यही अवधिको तुलनामा न्यूनरूपमा वृद्धि भई मौसमी रूपमा हुने उतारचढाव देखायो (चित्र ६)।

चित्र ६: मूल्य सूचकाङ्क (रुपैया)

(स्रोत: नेपाल राष्ट्र बैंक)



मध्य पौष-मध्य चैत्र २०६९ अवधिमा आपूर्ति अवस्था सापेक्षिक रूपमा सामान्य रहेतापनि (मुगुमा वाहेक जहाँ हिमपातले सडक अवरुद्ध गर्नाले १०-१५ प्रतिशतले आपूर्तिमा कमी आएको थियो) खुद्रा मूल्यमा भौगोलिक भिन्नताका आधारमा हुने फरकमा भने कुनै कमी आएन। उदाहरणका लागि, तराईका उपभोक्ताहरूले भन्दा हिमाली क्षेत्रका उपभोक्ताहरूले मोटा चामलका लागि ७२ प्रतिशत, गहुँको पिठोका लागि १०३ प्रतिशत, आलुको लागि ८८ प्रतिशत, दालको लागि ४४ प्रतिशत र भटमासको तेलको लागि ३६ प्रतिशत बढी मूल्य तिर्नु परेको पाइयो।

चित्र ७: खुद्रा मूल्यमा आवधिक भिन्नता

विपन्न र जोखिममा परेका घरधुरीहरूको क्रयशक्ति: अन्नको कारोबारको सन्दर्भमा ज्याला (Wage to cereal Terms Of Trade)

एक वस्तु वा सेवाको अर्को वस्तु वा सेवा संगको सापेक्षिक मूल्यको मापन गर्ने Terms of Trade (TOT), एक वस्तु/सेवा अर्को वस्तु/सेवासंग सट्टापट्टा गरिने दर हो। यसलाई अनुपात वा सापेक्षिक मूल्यमा व्यक्त गरिन्छ। ज्यालादारी रोजगारीले नै प्राय जसो विपन्न र जोखिममा परेका घरधुरीहरूको आम्दानीको ठूलो अंश ओगट्ने हाम्रो जस्तो परिवेशमा खाद्य सुरक्षा अध्ययन गर्न TOT एक प्रभावकारी विधि हो; अझ विशेष गरी त्यस्ता वर्ग वा समुदायका लागि जसको खाद्यमा पहुँच खुद खरीदमा निर्भर गर्छ। दैनिक ज्यालादरसंग अन्नको TOT को सन्दर्भमा यहाँ दैनिक ज्यालादर र मोटा चामलको मूल्यको अनुपात लिइएको छ र यसले एक दिनको ज्यालाले किन सकिने मोटा चामलको परिमाण (किलोमा) लाई जनाउँछ।

हिमाली क्षेत्रको तुलनामा पहाडी र तराई क्षेत्रका कृषि ज्यालादारी रोजगारहरूको क्रयशक्ति सापेक्षिक रूपमा राम्रो रहेको पाइयो जसले ज्यालादर र मोटा चामल विचको TOT भौगोलिक र आवधिक रूपमा फरक हुने कुराको पुष्टि गर्दछ। अन्नहरूको मूल्य न्यूनरूपमा बढेको र ज्यालादर सापेक्षिक रूपमा यथावत रहेको हुनाले गएका केही महिनाहरूमा TOT को प्रवृत्ति न्यूनरूपमा खस्किएको पाइयो। औसतमा एक दिनको ज्यालाले पहाडी क्षेत्रमा ९.४ किलो, तराईमा ८.४ किलो र हिमाली क्षेत्रमा ७.० किलो मोटा चामल किन्न सकिन्छ भने राष्ट्रिय औसतमा एक दिनको ज्यालाले ८.० किलो मोटा चामल किन्न सकिन्छ भन्ने देखिएको छ।

| भौगोलिक क्षेत्र | कृषि ज्यालादर | मोटा चामलको मूल्य | TOT |
|-----------------|---------------|-------------------|-----|
| हिमाल | ३८७.४ | ५५.३ | ७.० |
| पहाड | ३४२.३ | ३६.५ | ९.४ |
| तराई | २६२.० | ३१.० | ८.४ |
| औसत | ३३०.५ | ४१.२ | ८.० |



नेपाल खाद्य सुरक्षा बुलेटिन- अंक ३८

खाद्य सुरक्षा पूर्वानुमान



आउँदा तीन महिनामा (मध्य चैत्र-मध्य असार, २०७०) देशका प्राय भागहरूमा खाद्य सुरक्षा अवस्थामा सुधार आउने अनुमान छ। हिउँदे बाली कटानी, विप्रेषण, र गैह्र काष्ठ वन पैदावार र उच्च मूल्य बालीबाट हुने आम्दानीले खाद्य उपलब्धता र पहुँचमा सुधार आउने अनुमान छ। यद्यपि, असारको सुरुवातबाट केही पहाडी तथा हिमाली क्षेत्रमा मनुसुनी वर्षाको सुरुवात सँगै (खासगरी २७ जेठ देखि अगाडी) स्थिरता र उपयोग (उदाहरणका लागि, सडक अवरोध र सार्वजनिक स्वास्थ्यका मामिलाहरू) को अवस्था विग्रने अनुमान छ। दक्षिण एसियाली मौसम पूर्वानुमान फोरम (SASVOF-4) ले नेपालमा यस वर्ष सामान्य भन्दा बढी वर्षा हुने अनुमान गरेको छ (http://www.wmo.int/pages/mediacentre/news/documents/sasvof-4_consensusstatement_2013.pdf)। अपेक्षित चुनाव नजिकिँदै आउँदा आउँदो अनुगमन अवधिमा राजनीतिक अवस्था अस्थिर हुन सक्ने अनुमान छ। यस सँगै हुन सक्ने बन्दहरूले खाद्यान्न लगायतका आपूर्तिमा बाधा पुऱ्याउन सक्नेछ।

देशका अधिकांश भागहरूमा जेठ भित्रमा गहुँ बाली भित्र्याइने छ जसले घरघुरीहरूको खाद्य सञ्चिति परिपूर्ति गर्नेछ। प्रायजसो जिल्लाहरूमा समयमा नै परेको हिउँदे वर्षा र मौसमको राम्रो अवस्थाले गर्दा सामान्य भन्दा बढी उत्पादन हुने आशा गरिएको छ। अतः देशका अधिकांश भागहरूमा खाद्य उपलब्धतामा खासै ह्रास नआउने अनुमान छ। यसका साथै, आउँदो अनुगमन अवधिमा नेपाल खाद्य संस्थानको खाद्यान्न आपूर्तिले पनि खाद्य उपलब्धतामा सुधार ल्याउने अनुमान छ। २०६९ चैत्रमा नेपाल खाद्य संस्थानको खाद्य सञ्चिति विभिन्न स्थानहरूमा यस प्रकार रहेको पाइयो: पूर्वीपहाडी तथा हिमाली क्षेत्र (सोलुखुम्बु, ओखलढुङ्गा, खोटाङ, भोजपुर, संखुवासभा, र ताप्लेजुङ) मा १,०८१ मेट, सुदूरपश्चिमी पहाडी तथा हिमाली क्षेत्र (अछाम, बझाङ, बाजुरा, र दाचुला) मा ३४४ मे. ट., कर्णालीमा ३२४ मेट, पश्चिमी पहाडी तथा हिमाली क्षेत्र (मुस्ताङ, मनाङ, र गोरखा) मा ३६० मेट, र राप्ति-भेरी पहाडी क्षेत्र (रुकुम, जाजरकोट, र दैलेख) मा १६० मे. ट. रहेको पाइयो। यसका साथै, विश्व खाद्य कार्यक्रम र चीन सरकार मार्फत प्राप्त खाद्य सहयोगले केही जिल्लाहरूमा खाद्यान्न उपलब्धता सहज बनाउने अनुमान छ।

वैशाख-जेठ अवधि मध्य पश्चिमाञ्चल, सुदूरपश्चिमाञ्चल र मध्यमाञ्चल विकास क्षेत्रका धेरै हिमाली जिल्लाहरूमा याशागुम्बा संकलन गर्ने अवधि हो। यी क्षेत्रहरूमा याशागुम्बा घरघुरीको आम्दानी र जीविकोपार्जनको एक महत्वपूर्ण अंश हो। NeKSAP जिल्ला खाद्य सुरक्षा सञ्जालहरूका अनुसार गत वर्ष डोल्पा, मुगु, जुम्ला, बझाङ, दाचुला, सिन्धुपाल्चोक, रुकुम, र दोलखा जिल्लाका करिब २७,२०० परिवारहरूले करिब ३ अर्ब ५० करोड आम्दानी गरेको रिपोर्ट छ। वैशाख-जेठ अवधि पूर्वीपहाडी क्षेत्रमा चिया र अलैंची जस्ता उच्च मूल्य बालीको मौसम हो भने सम्पूर्ण तराई क्षेत्रहरूमा आँप, भुईँकटहर, खर्बुजा जस्ता उष्ण प्रदेशिय फलफुल तथा तरकारीको मौसम हो। अतः यी बस्तुहरूबाट हुने आम्दानीले पनि घरघुरीहरूको खाद्य पहुँचमा सहयोग पुऱ्याउने अनुमान छ। देशभर विप्रेषणको अवस्था याथावत रहने अनुमान छ। मध्य तथा सुदूर पश्चिमी जिल्लाहरूमा चैत्र महिनामा घरघुरीका वसाइसराई गएका सदस्यहरू फर्कने हुनाले उनीहरूले साथैमा ल्याएको विप्रेषण रकमले जीविकोपार्जन र खाद्य पहुँचमा उल्लेख्य योगदान पुऱ्याउने अनुमान छ।

कर्णाली: कर्णाली क्षेत्रका प्राय जिल्लाहरूमा आउँदो अनुगमन अवधिमा सापेक्षिक रूपमा खाद्य सुरक्षा अवस्थामा सुधार आउने र स्थिर रहने अनुमान छ तर अपवादका रूपमा डोल्पा जिल्लामा असार पश्चात मात्र गहुँ बाली भित्र्याइने र भाद्र महिनामा मात्र चीनको बजार सम्म पहुँच (माथिल्लो ७ गाविसहरूमा) सम्भव हुने हुँदा खाद्य सञ्चिति रिर्तिद्वै गई खाद्य सुरक्षा अवस्था विग्रने अनुमान छ।

सुदूर पश्चिमी पहाडी तथा हिमाली क्षेत्र: सुदूर पश्चिमी पहाडी तथा हिमाली जिल्लाहरूमा आउँदो अनुगमन अवधिमा सम्पूर्ण जिल्लाहरू खाद्य सुरक्षा चरण १ मा परी खाद्य सुरक्षा अवस्थामा सुधार आउने अनुमान छ। यस क्षेत्रमा गहुँ बाली कटानी, सडक तथा बजारहरूको सुचारु सञ्चालन, विप्रेषण, ज्यालादारी रोजगारीका अवसरहरू र तरकारी तथा गैर काष्ठ वन पैदावार मार्फत हुने आम्दानीले खाद्य सुरक्षा अवस्था स्थिर राख्ने अनुमान छ। आउँदा केही महिनाहरूमा याशागुम्बाबाट हुने आम्दानी खाद्य पहुँचका लागि सहायक हुनेछ। बझाङ र दाचुलाका ३२ गाविसका करिब ११,००० घरघुरीहरू याशागुम्बा संकलनमा संलग्न हुने अनुमान छ।

राप्ती-भेरी पहाडी क्षेत्र: दैलेख बाहेक यस क्षेत्रका प्राय सम्पूर्ण भागहरू न्यूनतम खाद्य असुरक्षित (चरण १) चरणमा रहने अनुमान छ। दैलेखका २६ गाविसहरू (Cluster C का २०; र Cluster B का ६) को खाद्य सुरक्षा अवस्था खस्किने देखिएको छ, ती मध्ये, नौमुले, तोली, चौरठा, भवानी, र चामुण्डा गाविसहरू चरण ३ तर्फ जाने प्रवल अनुमान छ। दैलेखमा खाद्य सुरक्षा अवस्था यसरी विग्रनाको मुख्य कारण बालीमा भएको नोक्सानी हो। मुख्य वर्षे बाली मकैको उत्पादनमा ३० प्रतिशतले ह्रास आएको थियो भने हुरीवतास र असिनापातका कारण हिउँदे बाली उत्पादनमा नराम्रो असर पऱ्यो। उत्तरी भेगमा मुख्य हिउँदे बाली गहुँको उत्पादन ६० प्रतिशतले घट्ने अनुमान छ। जिल्ला कृषि विकास कार्यालय, दैलेखको प्रारम्भिक अनुमान अनुसार यस जिल्लामा उत्पादनमा करिब ५,००० मे ट ह्रास आउने अनुमान छ।

पूर्वीपहाडी तथा हिमाली क्षेत्र: यस क्षेत्रमा व्यापक रूपमा गहुँ खेती गरिँदैन, ताप्लेजुङको केही उत्तरी गाविसहरू (५), भोजपुर (२), खोटाङ (११), पाँचथर (८), सोलुखुम्बु (१०), संखुवासभा (१०), उदयपुर (११) र तेह्रथुमका पूर्वी गाविसहरू (७) मा खाद्य सुरक्षा अवस्था मौसमी रूपमा विग्रने अनुमान छ। घरघुरीको खाद्य सञ्चिति रिर्तिनुका साथै यी गाविसहरूमा मनसुनी वर्षायामको सुरुवातसँगै खाद्य पहुँचमा समस्या आउने अनुमान छ।

मध्यपहाडी तथा हिमाली क्षेत्र: यस क्षेत्रका जिल्लाहरू सामान्यतया खाद्य सुरक्षित रहने अनुमान छ भने अपवाद स्वरूप रामेछापका केही गाविसहरूमा दलहन बाली, मकै र कोदोको उत्पादन राम्रो नहुनाले करिब ११ गाविसहरू मध्यमस्तरीय खाद्य असुरक्षित अवस्थामा पुग्ने अनुमान छ। यी गाविसहरूमा दलहन बालीको उत्पादनमा करिब २५ प्रतिशतले ह्रास आउने अनुमान छ।

यो खाद्य सुरक्षा बुलेटिन निम्न सूचनाको आधारमा तयार पारिएको हो; (१) ५७ जिल्लाका ६५४ घरघुरीहरू (पहाड: ३९६, हिमाल: २३९; तराई: ३१९ घरघुरीहरू) बाट नेपाल खाद्य सुरक्षा अनुगमन प्रणाली (NeKSAP) को मध्य पौष-मध्य चैत्र २०६९ को अनुगमन अवधिमा संकलित तथ्याङ्क, (२) NeKSAP द्वारा मध्य तथा सुदूर पश्चिमी पहाडी तथा हिमाली क्षेत्रका १७ जिल्लाहरूमा सञ्चालित जिल्ला सुरक्षा संजाल बैठक, एवं ५५ जिल्लाहरूमा सञ्चालित परामर्श बैठक र अन्य सान्दर्भिक सूचनाका स्रोतहरू।

देशका बाँकी भागहरूमा खाद्य सुरक्षाको अवस्था स्थिर रहने अनुमान छ।





नेपाल खाद्य सुरक्षा बुलेटिन- अंक ३८

NeKSAP गतिविधी र जिल्लास्तरीय प्रतिवेदन

NeKSAP परियोजना जानकारी

NeKSAP शुभारम्भ गोष्ठी: राष्ट्रिय योजना आयोग, कृषि विकास मन्त्रालय र विश्व खाद्य कार्यक्रमले असोज १८, २०६९ मा NeKSAP लाई नेपाल सरकारको मौजुदा संचनामा संस्थागत र सवलीकरण गर्ने उद्देश्यले चार वर्षको (१०१२-२०१६) परियोजना अवधिको त्रिपक्षिय संभोजता गरे सँगै विश्व खाद्य कार्यक्रमले २००२ मा सुरु गरेको NeKSAP दोस्रो चरणमा प्रवेश गरेको छ । राष्ट्रिय योजना आयोगका माननिय सदस्य प्राध्यापक डा. शिव कुमार राइले गत चैत्र ०७, २०६९ मा राष्ट्रिय योजना आयोग एवं कृषि विकास मन्त्रालयका सह-सचिवहरु, नेपालका लागि यूरोपियन यूनियनका प्रतिनिधि मण्डलका कार्यक्रम प्रबन्धक, विश्व खाद्य कार्यक्रमका राष्ट्रिय प्रतिनिधि, अन्य सरकारी एवं अन्तर्राष्ट्रिय/गैर सरकारी संस्थाहरुका सहभागीहरु, निजी क्षेत्र र नागरिक समाजका प्रतिनिधिहरुको उपस्थितिमा NeKSAP परियोजनाको औपचारिक शुभारम्भ घोषणा गर्नु भयो । क्षेत्रीय स्तरमा परियोजनाको कार्यान्वयनका लागि २०७० जेठ/असार अवधिमा क्षेत्रीय स्तरमा परामर्श गोष्ठीहरु गरिने योजना रहेको छ ।

NeKSAP आवधिक बैठक: मध्यमाञ्चल क्षेत्रका जिल्ला कृषि विकास कार्यालयका खाद्य सुरक्षा सम्पर्क अधिकारीहरुको सक्रिय सहभागितामा काठमाडौंमा २०७० वैशाख ५-७ सम्म NeKSAP आवधिक बैठक सम्पन्न भयो । कृषि विकास मन्त्रालयका प्रवक्ता, कृषि विभागका महानिदेशक, क्षेत्रीय कृषि तथा पशुसेवा विकासका निदेशकहरु, विश्व खाद्य कार्यक्रमका राष्ट्रिय प्रतिनिधि तथा पदाधिकारीहरु एवं अन्य वरिष्ठ सरकारी अधिकारीहरुको पनि सो बैठकामा उपस्थिती रहेको थियो ।

NeKSAP खाद्य सुरक्षा चरण वर्गिकरण समिक्षा: NeKSAP को खाद्य सुरक्षा चरण वर्गिकरण पूरावलोकन प्रक्रिया समुदायबाट सुरु भई जिल्ला र क्षेत्रीय स्तर हुँदै २०६९ चैत्र ९ मा राष्ट्रिय स्तरको परामर्श तथा प्रमाणीकरण कार्याशालागोष्ठी सँगै सम्पन्न भयो । NeKSAP लाई नेपाल सरकारको विद्यमान संयन्त्रमा संस्थागत र सवलीकरण गर्ने र सो प्रणालीलाई Integrated Food Security Phase Classification (IPC) को दोस्रो संस्करणसंग एकरूपण गर्ने हेतुले NeKSAP सूचकहरु, विधी, रिपोर्टिङ र संस्थागत संरचनाको समिक्षा गर्नु यो कार्याशाला गोष्ठीको उद्देश्य थियो । विभिन्न सरोकारवालाहरु (सरकारी, गैर सरकारी, निजी क्षेत्र, र नागरिक समाज) को प्रतिनिधित्व गर्दै विषयवस्तुसंग सम्बन्धित विज्ञहरुले खाद्य सुरक्षा अनुगमन सूचकहरुलाई मूर्त रुप दिनका लागि आफ्ना सल्लाह तथा सुझावहरु प्रदान गर्नु भएको थियो । उक्त कार्याशाला गोष्ठीमा विश्व खाद्य कार्यक्रम एसिया क्षेत्रीय व्यूरोका सल्लाहकार तथा खाद्य तथा कृषि संगठन अन्तर्गत एसिया क्षेत्रिय कार्यालयका सल्लाहकारहरु सहभागी हुनु भै विज्ञ योगदान दिनुभएको थियो ।

NeKSAP परियोजना संचालक समितिको अनुमोदन पश्चात समिक्षा गरिएका सूचकहरु र विधीलाई NeKSAP मा पूर्णरूपमा कार्यान्वयन गरिनेछ । समिक्षा गरिएका सूचकहरु का संगसंगै NeKSAP ले तल तालिकामा प्रस्तुत गरिए अनुसार IPC संस्करण २ का चरणहरु अवलम्बन गर्नेछ (तालिका ४) ।

तालिका ४: NeKSAP चरण वर्गिकरण सँगै IPC संस्करण २

| चरण | NeKSAP चरणहरु | IPC २ संग समतुल्य चरणहरु | परिभाषा |
|-----|---|---------------------------|--|
| I | न्यूनतम खाद्य असुरक्षित | न्यूनतम | जीविकोपार्जनका पद्धतिहरु (उपायहरु) परिवर्तन नगरिकन घरधुरीहरुले खाद्य र गैर खाद्य आवश्यकताहरु पुरा गरिरहेको (धानि रहेको) अवस्था । यी घरधुरीहरु आफ्नो सामाजिक, प्राकृतिक तथा आर्थिक हैसियतका कारण विद्यमान खतरा, प्रकोप, संकट, माहामारी र द्वन्द वा हिंसाका कारण हुन सक्ने सानो स्तरका तनावहरु भेल्ल सक्ने अवस्थामा हुन्छन् । |
| II | मध्यमस्तरीय खाद्य असुरक्षित (अभावको अवस्था) | अभावको अवस्था | घरधुरीहरुले परम्परागत निर्वाह पद्धति अपनाएर न्यूनतम खाद्य आवश्यकताहरु परिपूर्ति गर्न सक्ने अवस्था, तर केही अत्यावश्यक गैर खाद्य आवश्यकताका लागि भने यी घरधुरीहरुले पछि परिपूर्ति गर्न नसकिने खालका निर्वाह पद्धतिहरु नअपनाइ उक्त आवश्यकता पूरा गर्न सक्दैनन् । |
| III | उच्चतम खाद्य असुरक्षित (वा संकटको अवस्था) | संकटको अवस्था | घरधुरीहरुमा साविकको तीव्र कृपोषण वा सो भन्दा माथिल्लो स्तरको कृपोषण निम्त्याउने खाद्य उपभोग अभावको अवस्था; जीविकोपार्जनका साधनहरु द्रुततर गतिमा रित्याएर (बेचबिखन गरेर) मात्र न्यूनतम खाद्य आवश्यकता परिपूर्ति गर्ने अवस्था जसले गर्दा घरधुरीहरुलाई भनै बढी खाद्य उपभोग अभाव तर्फ धकेल्दै लैजान सक्ने हुन्छ । |
| IV | गम्भिर खाद्य असुरक्षित (वा आपतकालीन अवस्था) | आपतकालीन अवस्था | घरधुरीहरुले जीविकोपार्जनका साधनहरु नगुमाइकन खाद्य तथा गैर खाद्य आवश्यकताहरु परिपूर्ति गर्न नसक्ने अवस्था । यस अवस्थाले अति उच्च स्तरको तीव्र कृपोषणलाई प्रेरित गर्दछ जसले उच्च रुग्णता र मृत्युदर बढाउनुका साथै औसत आयु घटाउदछ । यस अवस्थामा द्वन्दका कारण उच्च स्तरको हिंसा र हिंडडुलमा प्रतिबन्धको सम्भावना हुन्छ । तत्काल कार्यक्रम वा सहयोगको आवश्यकता रहेको अवस्था । |
| V | मानव आपतकालीन (अनिकाल वा कम्परीको अवस्था) | अनिकाल वा भोकमरीको अवस्था | सो क्षेत्रका प्राय सम्पूर्ण घरधुरीहरुमा खाद्यन्त र अन्य आधारभूत आवश्यकताहरुको चरम अभावको अवस्था जहाँ भोकमरी, अभाव, मुख्य स्रोतहरुको परिपूर्ति नहुने गरी क्षती भएको र मानव जीवनको क्षती प्रष्ट देखिन्छ । सम्पूर्ण घरधुरीहरु खाद्यान्न र अन्य आधारभूत आवश्यकताहरुको तीव्र अभावको चुनौतीमा हुन्छन्- खतरा, प्रकोप, माहामारी फैलिएको वा पूर्वाधारहरुको विनास र सेवाहरु अवरुद्ध भएको अवस्था । तत्काल मानवीय सहयोगको आवश्यकता । |

विस्तृत खाद्य सुरक्षा जानकारी

नेपाल खाद्य सुरक्षा अनुगमन प्रणाली (NeKSAP) ले हाल नेपालभर ७२ जिल्लाहरुको नियमित अनुगमन गर्दछ । अनुगमनबाट प्राप्त यिनै सूचनाहरुले यस बुलेटिनको लागि सूचना सामाग्री जुटाउँदछ । हरेक जिल्लाको पूर्ण खाद्य सुरक्षा बुलेटिन अनुरोध भएमा अंग्रेजी र नेपालीमा उपलब्ध गराइनेछ ।

समूह १. कर्णाली

डोल्पा*
डोल्पा*
हुम्ला*
जुम्ला*
कोलिकोट*
मुगु*

समूह २. सुदूरपश्चिमी पहाडी तथा हिमाली जिल्लाहरु

अछाम*
बझाङ*
बाजुरा*
बैतडी*
डडेल्धुरा*
दाचुला*
डोटी*

समूह ३. राप्ती- भेरी पहाडी जिल्लाहरु

देलखी*
जाजरकोट*
प्युठान*
रोल्पा*
रुकुम*
सल्यान*
सुर्खेत*

समूह ४. पश्चिमी तराई

कञ्चनपुर*
कैलाली*
बर्दिया*
बाँके*
दाङ*
कोपलवस्तु*
रूपन्देही*

समूह ५. मध्य तथा पूर्वी तराई

नवलपरासी*
चितवन*
पर्सा*
बारा*
रौतहट*
सर्लाही*
महोत्तरी*
धनुषा*
सप्तरी*
सिरहा*

सुनसरी*
मोरङ*
भापा*

समूह ६. पश्चिमीपहाडी तथा हिमाली जिल्लाहरु

गोरखा*
लम्जुङ*
तनहुँ*
अर्घाखाँची*
गुल्मी*
पाल्पा*
स्याङ्जा*
पर्वत*
बाग्लुङ*
म्याग्दी*
मुस्ताङ*
मनाङ्ग*
कास्की*

समूह ७. मध्यपहाडी तथा हिमाली जिल्लाहरु

सिन्धुली*
रामेछाप*
दोलखा*
सिन्धुपाल्चोक*
काभ्रेपलाञ्चोक*
नुवाकोट*
रसुवा*
मकवानपुर*
धादिङ्ग*

समूह ८. पूर्वीपहाडी तथा हिमाली जिल्लाहरु

ताप्लेजुङ*
पाँचथर*
सुनसरी*
इलाम*
ओखलढुङ्गा*
खोटाङ*
धनकुटा*
उदयपुर*
सोलुखुम्बु*
भोजपुर*
तेह्रथुम*

